

The image shows the cover of a manual. It features a green overlay on a background of palm trees and a building. The text is centered and reads:

Cartilha de protocolo preventivo para volta às aulas

REDE SCALIFRA-ZO

A Rede Franciscana de Educação – SCALIFRA-ZN apresenta a comunidade escolar a Cartilha de Protocolo Preventivo para Volta às Aulas. Essa cartilha tem o objetivo de orientar alunos, pais e responsáveis e também professores e funcionários das Escolas da Rede no processo de volta às aulas presenciais durante a pandemia do novo Coronavírus.

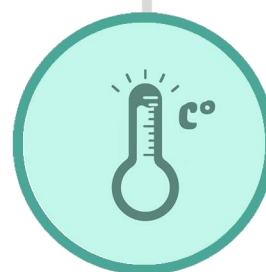
Todos os protocolos são sugestivos às Escolas, que também devem atentarem as resoluções de cada Estado e Município que estão localizadas.

A SCALIFRA-ZN tem a certeza que passaremos por mais este momento de adaptação, com a fé e a proteção de Deus e de São Francisco de Assis, guias da nossa jornada de Educação Franciscana. Paz e Bem!

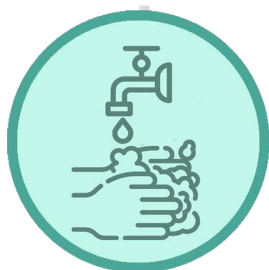
Medidas de Prevenção Adotadas nas Escolas



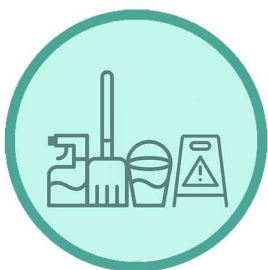
No portão de entrada das Escolas haverá tapetes sanitizantes. É recomendado aos pais deixarem seus filhos nos respectivos portões para evitar aglomerações.



Haverá aferição da temperatura no portão de entrada, com termômetros digitais infravermelhos. Em caso de temperatura corporal acima do permitido pelo decreto vigente em cada estado, o aluno não poderá permanecer no ambiente escolar.



As Escolas da Rede dispõem de lavabos nos pontos de maior circulação para a higiene das mãos. Além de recipientes com álcool em gel 70% na porta das salas de aula, corredores, pátios, recepções e demais áreas comuns.



Serão realizadas constantes desinfecções nas superfícies das salas de aula, incluindo classes, cadeiras, mesas, teclados, mouse, aparelhos, corrimãos, equipamentos das cozinhas e demais espaços coletivos das Escolas.



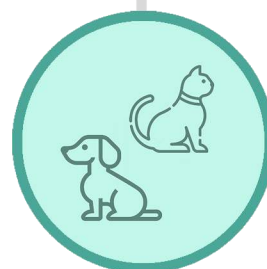
O uso do elevador é destinado a casos especiais, obedecendo as regras de afastamento e a não aglomeração.



Todos deverão seguir as regras de etiqueta respiratória para sua proteção em casos de tosse ou espirros.



Aparelhos celulares deverão ser higienizados com frequência.

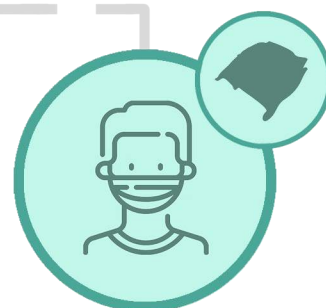


Não será permitido o acesso de animais, ainda que estejam acompanhados por seus donos – exceto cão-guia.



Uso de máscaras nos demais estados:

Nos demais estados, o uso de máscara será **obrigatório** para crianças acima de 02 anos de idade e adultos. Não será permitida a entrada de pessoas dessa faixa etária sem o uso da máscara facial, respeitando a legislação vigente nos estados.



Uso de máscaras no Rio Grande do Sul:

- No estado, o uso de máscaras não é recomendado para crianças menores de 06 anos.
- Conforme legislação, para as crianças de 06 a 11 anos o uso é facultativo, dependendo da situação epidemiológica da região.
- Já para crianças acima de 11 anos e adultos é **obrigatório** o uso da máscara. Não será permitida a entrada de pessoas dessa faixa etária sem o uso da máscara facial, respeitando a legislação vigente no estado.

Como será o Volta às Aulas nas Escolas?



UNIFORME

Os alunos que estiverem nas aulas presenciais deverão ter seu uniforme trocado todo dia e os materiais escolares devidamente higienizados logo que chegarem em suas casas. Os alunos de Educação Infantil deverão trazer mais uma muda de uniforme na mochila. É vedado aos alunos utilizarem calçados abertos.

TRANSPORTE ESCOLAR

Pedimos às famílias que possuem alunos que fazem uso de transporte escolar para atentar-se a cuidados como: uso de lenço de papel descartável ou álcool em gel 70% para higienizar assentos, e sugerir que as janelas dos veículos estejam sempre abertas.

BRINQUEDOS

Para as turmas de Educação Infantil e Ensino Fundamental I: o aluno não poderá trazer brinquedos de casa. Os brinquedos da Escola serão higienizados constantemente.

DISTANCIAMENTO SOCIAL

Haverá um distanciamento de 1,5 metros nas salas de aula entre um aluno e outro. No atendimento da secretaria, biblioteca e tesouraria todos deverão obedecer a sinalização do piso.

BANHEIROS

Haverá limpeza intensiva e constante nos banheiros. Os alunos serão orientados e monitorados, no período em que estiverem na Escola, a evitarem aglomerações nestes locais.

BEBEDOUROS

O uso de bebedouros será proibido no período da pandemia.

LANCHE

No horário do lanche, as crianças deverão manter a distância de 1,5m uma das outras. Os lanches que forem trazidos de casa deverão ser acondicionados de forma segura.

SAÍDA

No início e término das aulas, os alunos sairão de forma alternada de suas salas. Cada Escola deverá orientar os pais na recepção para os horários pré-estabelecidos.

BIBLIOTECA E LABORATÓRIOS

Os protocolos de higienização, obrigatoriamente, serão executados ao final de cada utilização dos espaços.

ATENDIMENTO ADMINISTRATIVO

Coordenações e Direção: exigirão a execução dos protocolos de higienização aos pais: máscara, lavagem das mãos, uso de álcool gel 70% e distanciamento.

Secretaria e Tesouraria: exigirão o cumprimento dos protocolos de uso do álcool gel, máscara e distanciamento, evitando aglomerações na recepção.

ATIVIDADES ESPORTIVAS E ESCOLINHAS

Para segurança dos alunos não serão desenvolvidas atividades de Educação Física e Escolinhas durante a Pandemia.

Kits Individuais Obrigatórios

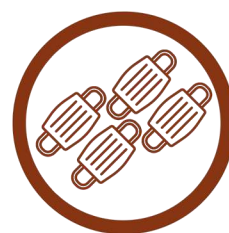
KIT INDIVIDUAL DA EDUCAÇÃO INFANTIL E ENSINO FUNDAMENTAL I



Duas garrafas identificadas e previamente abastecidas



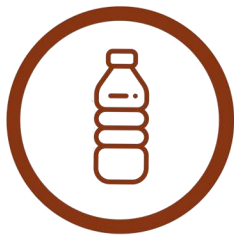
Toalha para lanche e lenços umedecidos



Se utilizadas, sempre deverão ser levadas mais de uma máscara.

O uso de máscaras nesses níveis de ensino deverá respeitar os decretos de cada estado. Em caso de dúvidas, consulte a sua Escola. Depois de usadas devem ser acondicionadas em outro saco plástico, evitando a contaminação.

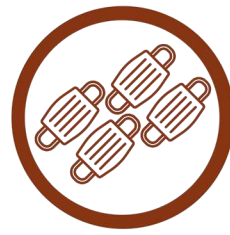
KIT INDIVIDUAL DO ENSINO FUNDAMENTAL II E ENSINO MÉDIO



Garrafa identificada e previamente abastecida



Lenços umedecidos



Sempre deverão ser levadas mais de uma máscara.

***Cada Escola poderá acrescentar, conforme achar necessário, itens de segurança em seus Kits Individuais sugeridos aos alunos.**

Depois de usadas devem ser acondicionadas em outro saco plástico, evitando a contaminação

Recomendações para as Escolas



- Sempre que possível, recomenda-se aproveitar as áreas ao ar livre para a realização de atividades, desde que mantidas as condições de distanciamento físico e higienização de superfícies.
- Deve-se regulamentar o uso dos espaços de convivência, já que espaços como pátios e corredores são espaços de manutenção do distanciamento físico.
- Deve-se regulamentar o uso de laboratórios e salas de apoio: devem ter lotação máxima reduzida e devem ser usados, exclusivamente, mediante agendamento prévio, com escala de horários e adequada limpeza e desinfecção entre os usos.
- Deve-se regulamentar o uso de biblioteca: o serviço de consulta de livros deverá ser suspenso, pelo menos, no primeiro mês de retorno às atividades educacionais, com avaliação contínua sobre as possibilidades e condições de retorno. Deve-se discutir com os profissionais que atuam no setor as rotinas para manutenção da integridade do acervo, bem como procedimentos para higienização e desinfecção dos materiais. O retorno às atividades da biblioteca deve ser gradual e parcial, conforme orientações gerais expressas nesse documento.
- Recomenda-se que as atividades com público externo sejam realizadas de forma remota, contribuindo com a manutenção das estratégias definidas nesse documento, sobretudo, a manutenção do distanciamento social.
- Recomenda-se dispor de mesas e carteiras com a mesma orientação, evitando que estudantes fiquem virados de frente uns para os outros.

Saúde dos Professores e Funcionários



- Orientar trabalhadores e estudantes que estão com sinais e sintomas, doentes ou que tiveram contato direto com uma pessoa com Covid-19, a ficarem em casa.
- Orientar que o distanciamento físico, bem como as demais medidas protetivas mencionadas nesse documento, sejam implementadas em todos os espaços laborais.
- Recomendar que os trabalhadores tomem cuidado extremo quanto ao uso de álcool em gel ou álcool líquido para evitar possibilidade de incêndios.
- Proibir a formação de rodas de conversas presenciais.
- Orientar os trabalhadores a solicitar ajuda caso estejam se sentindo mal, sobretudo, se sentirem febre, tosse ou falta de ar.
- Incentivar a vacinação contra a gripe, segundo orientações das autoridades sanitárias, para facilitar a diferenciação do diagnóstico de Covid-19 e reduzir a possibilidade de sinais clínicos de gripe como febre e tosse.
- Incentivar iniciativas vinculadas ao autocuidado, cuidado e implementação de práticas integrativas e complementares (PICs) no ambiente de trabalho.
- Instituir novas rotinas de proteção aos trabalhadores com maior risco de desenvolver quadros graves da Covid-19.





Orientações Gerais

PAIS

Oriente seu filho para **evitar** todas as formas de compartilhamento de garrafinhas, celulares, material escolar e outros objetos pessoais.

Lembrem-se de monitorar a saúde das crianças e dos adolescentes e, caso estejam doentes, pedimos que não os levem à Escola como forma de diminuir os riscos à saúde deles e da sua família.



As Escolas disponibilizarão aulas remotas para os alunos de grupo de risco ou aos pais que optarem pelo ensino remoto.

- **Mantenha o distanciamento de 1,5 metros.**
- **Evite toque ou aperto de mãos.**
- **Mantenha os ambientes sempre ventilados.**
- **Ao tossir e espirrar cubra a boca e o nariz.**
- **Lave suas mãos com frequência utilizando água e sabão.**
- **Para mais informações, busque os protocolos específicos da sua Escola.**

Em caso de dúvida entre em contato com o **COE – Centro de Operações de Emergência** Local da sua Escola e busque os protocolos específicos para sua região.



(44) 3642-1930
www.cofracarmo.com



Colégio Franciscano N.S. Aparecida

(53) 3252-1500
www.facebook.com/cfnsacangucu



(53) 3027-7075
www.esfapel.com.br



(55) 3242-9283
www.cfes.com.br



(61) 3442-8650
www.educacaofatima.com.br



(67) 3421-4741
www.escolaimaculada.com



(55) 3222-4545
www.colegiosantanna.com.br



(55) 3322-8370
www.colegiosantissima.com.br



SCALIFRA-ZN

Rede Franciscana - Educação para a Vida